

PANTALLA DE GANCHILLO CON FLECOS DE CUENTAS

LAMPSHADE WITH GLASS BEADS TASSELS



MATERIALES

Perlé nº 5, 1 ovillo de 50 g
Ganchillo nº 1,5
Cuentas para los flecos, aguja de ensartar cuentas, hilo y tijeras.




MATERIALS

Perlé no. 5, 1 ball 50 g
Hook no. 8
Glass beads to make the tassels, a needle to string beads, thread and scissors.





MEDIDAS - SIZE





-  5 cm diámetro - 2 inches in diameter
-  20 cm diámetro - 8 inches in diameter
-  15 cm longitud - 6 inches long

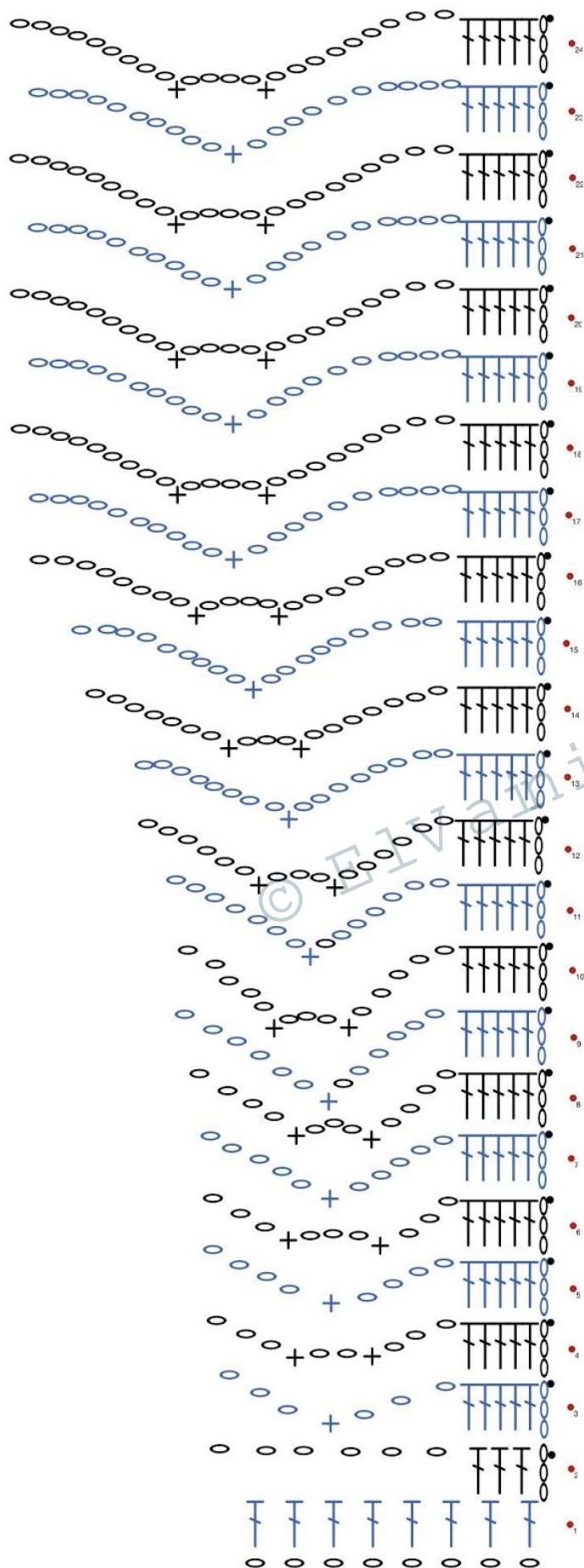
Hice esta pantalla siempre probando sobre el armazón para ajustar los aumentos y la longitud. Debes hacer lo mismo para ajustar las medidas al tamaño de tu lámpara. Esto es sólo una pauta .

Se trabaja en redondo (círculo), cerrando cada vuelta con un punto enano. Empezar cada vuelta con 3 cadenetas de subida. Al final, se sujeta al armazón con una vuelta de punto bajo y se hace otra más, también de punto bajo, como remate donde colgar los flecos.

I've made this lampshade testing it over the frame to adjust the increases and length. You must do the same to adjust the dimensions to the size of your lamp. This is just a guideline.

It's made in rounds, closing each of them with a slip stitch. Start each round with 3 turning chains. At the end, make a round in single crochet to tie the shade to the frame, and make one more round in single crochet as conclusion and as the place to hang the tassels.

-  **Cadeneta (cad) - Chain (ch)**
-  **Punto enano (pe) - Slip stitich (sl st)**
-  **Punto bajo (pb) - Single crochet (sc)**
-  **Punto alto (pa) - Double crochet (dc)**





Principio: 50 cadenetas cerradas con un punto enano

Start: Chain 50 and close with a slip stitch

1

64 pa

64 dc

2

2 pa en el primer pa de la vuelta anterior; 2 pa en el siguiente pa; 6 cad, saltar 6 puntos de la vuelta anterior; *2 pa en el séptimo pa, 2 pa en el siguiente pa, 6 cad*. Repetir * hasta terminar la vuelta.

2 dc into the first dc of the previous round; 2 dc into the next dc; 6 ch, skip 6 dc of the previous round; *2 dc into the seventh dc; 2 dc into the next pa, 6 ch*. Repeat * 6 more times.

3

2 pa en el mismo pa, 1 pa, 1 pa, 2 pa en el siguiente pa, 3 cad, 1 pb en el arco de 6 cad, 3 cad. Repetir * 7 veces más.

2 dc into the same dc, 1 dc, 1 dc, 2 dc into the next dc, 3 ch, 1 sc into the arc of 6 ch, 3 ch. Repeat * 7 more times.

4

6 pa, 3 cad, 1 pb en el arco de 3 cad, 2 cad, 1 pb en el siguiente arco de 3 cad, 3 cad; repetir * 7 veces más.

6 dc, 3 ch, 1 sc into the arc of 3 ch, 2 ch, 1 sc into the next arc of 3 cha, 3 ch; repeat * 7 more times.

A partir de aquí, seguir el esquema.

From here, follow the pattern.

Ver el vídeo en:

See the video at:

<https://youtu.be/Krq-ZrMqvL0>